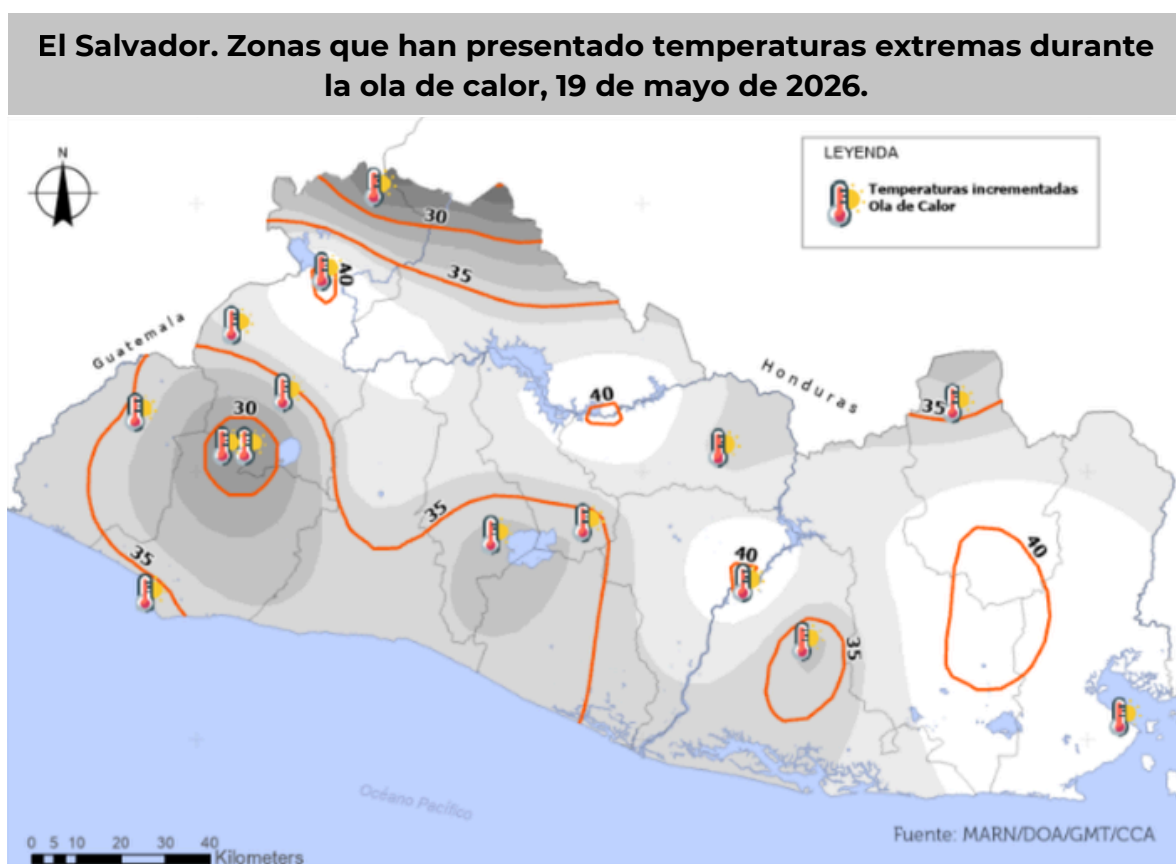


El calor extremo y la urgencia de fortalecer los espacios verdes urbanos en El Salvador

Las altas temperaturas continúan afectando a El Salvador debido a una ola de calor que inició en los primeros días de mayo de 2026 y que, según el Ministerio de Medio Ambiente y Recursos Naturales (MARN), sigue impactando gran parte del territorio nacional. De acuerdo con el Informe Especial 12 emitido por la Gerencia de Meteorología, en el mes de mayo el país ha experimentado un ambiente extremadamente cálido tanto en horas de la tarde como durante la noche, situación que ha provocado nuevos récords de temperatura en diferentes zonas del territorio.

Entre las estaciones que actualmente presentan estas condiciones se encuentran Güija, Candelaria de La Frontera, Finca Los Andes, Planes de Montecristo, Santa Ana, Sensuntepeque, Cojutepeque, Ahuachapán, La Unión, Ilopango, Acajutla, Los Naranjos, Santiago de María, Puente Cuscatlán y Perquín.

La persistencia del calor durante la noche reflejan el impacto que las olas de calor tienen en las ciudades y comunidades, especialmente en zonas urbanas con poca vegetación y alta acumulación de cemento y asfalto.



Fuente: Imagen retomada del Informe especial 12: Temperaturas extremas y ola de calor en El Salvador

Las estaciones meteorológicas que anteriormente ya habían registrado temperaturas extremas volvieron a romper récords debido a la persistencia de la ola de calor. Entre ellas, la estación de Güija, en el departamento de Santa Ana, alcanzó los 41.0 °C el 18 de mayo de 2026, mientras que Perquín registró 35.2 °C ese mismo día. Además, el 18 de mayo se convirtió en el día más caluroso en lo que va del mes, con una temperatura máxima promedio a nivel nacional de 35.7 °C.

El aumento sostenido de la temperatura evidencia los efectos del cambio climático y la necesidad de fortalecer las medidas de adaptación, especialmente en las zonas más vulnerables y con menor acceso a áreas verdes.

Tabla 1. El Salvador. Temperaturas máximas registradas el 19 de mayo de 2026	
Departamento	Temperatura registrada
San Miguel	San Miguel - 40.6 °C
Santa Ana	Güija - 41.0 °C
Cabañas	Cerrón Grande - 40.8 °C, Chorrera del Guayabo - 38.9 °C
San Vicente	Puente Cuscatlán - 41.2 °C
Morazán	San Francisco Gotera - 40.6 °C
Chalatenango	Nueva Concepción - 38.6 °C
La Unión	La Unión - 38.4 °C
Fuente: Elaboración propia con datos retomados del Informe especial 12: Temperaturas extremas y ola de calor en El Salvador, MARN, mayo 2026.	

Impactos del calor extremo en la salud y la población

Las altas temperaturas afectan principalmente a quienes se exponen más al calor en aire libre, por ejemplo, personal obrero, agricultor, de protección civil, vendedores, entre otros, quienes enfrentan mayores riesgos por la exposición prolongada al sol. Asimismo, la población de regiones tropicales y subtropicales vive de manera frecuente bajo condiciones de calor extremo, situación que puede provocar afectaciones a la salud. (2)

Las personas en situación de pobreza y quienes habitan en asentamientos urbanos con poca ventilación y materiales que acumulan calor también son más vulnerables debido a las condiciones de sus viviendas. Además, las mujeres pueden verse más expuestas a las altas temperaturas por realizar tareas domésticas en espacios cerrados y con poca circulación de aire.

De acuerdo con la Organización Mundial de la Salud, los principales factores de vulnerabilidad al calor se dividen en factores fisiológicos y factores de exposición. (3)

2.Organización Mundial de la Salud. (2024). Cambio climático: calor y salud. World Health Organization. <https://www.who.int/es/news-room/fact-sheets/detail/climate-change-heat-and-health>

3.Organización Mundial de la Salud. (2024). Main heat vulnerability factors [Infografía]. World Health Organization. <https://www.who.int/multi-media/details/main-heat-vulnerability-factors>

Entre los fisiológicos se encuentran las personas adultas mayores, personas con enfermedades o condiciones médicas, mujeres embarazadas, lactantes, niñas y niños. Mientras que los factores de exposición incluyen a personas que trabajan al aire libre, quienes viven en viviendas sin ventilación o refrigeración adecuada, personas en situación de pobreza o sin hogar y quienes realizan actividades físicas o deportivas bajo altas temperaturas.

Factores Principales de Vulnerabilidad al Calor

Múltiples vulnerabilidades agravan los riesgos para la salud del calor extremo



Fuente: Imagen retomada del Main heat vulnerability factors [Infografía]. OMS,2024.

El calor extremo afecta al cuerpo cuando este no logra regular su temperatura debido a factores como altas temperaturas, humedad, poca ventilación y exposición constante al calor. Esta situación aumenta el riesgo de sufrir agotamiento y golpes de calor, además de agravar enfermedades crónicas como diabetes, problemas cardiovasculares y respiratorios, afectando también órganos como el corazón y los riñones. (4)

Asimismo, las olas de calor pueden provocar hospitalizaciones y muertes en poco tiempo, además de afectar servicios esenciales como el suministro eléctrico y el transporte. También reducen la productividad laboral, dificultan actividades como estudiar o trabajar y aumentan el riesgo de contaminación atmosférica y accidentes.

La persistencia de temperaturas extremas refleja cómo la crisis climática impacta de manera desigual a distintos sectores de la población, afectando principalmente a personas en condiciones de vulnerabilidad. La falta de infraestructura verde, viviendas adecuadas y acceso a espacios frescos incrementa los riesgos para mujeres, niñez, personas adultas mayores y trabajadores expuestos al calor.

El papel de los árboles en la reducción del calor urbano



El aumento de las temperaturas globales y las olas de calor, provocado principalmente por el cambio climático y las transformaciones del suelo, ha intensificado el efecto de isla de calor urbana. Esto genera consecuencias graves en las ciudades, como mayor mortalidad, aumento del consumo energético, estrés térmico e inequidades sociales, evidenciando la necesidad urgente de implementar estrategias de mitigación del calor urbano. (5)

Ante este escenario, investigaciones recientes destacan que los árboles urbanos pueden desempeñar un papel fundamental en la reducción de las temperaturas en las ciudades. Un estudio publicado en *Communications Earth & Environment* señala que la capacidad de enfriamiento de los árboles depende del clima, la estructura urbana y las características de cada especie, convirtiéndose en una estrategia clave para enfrentar las olas de calor y reducir el impacto del cambio climático.

La investigación, basada en el análisis de 182 estudios realizados en 110 ciudades del mundo, concluye que los árboles pueden disminuir considerablemente la temperatura gracias a la sombra y la evapotranspiración (Proceso natural mediante el cual los árboles y las plantas liberan agua en forma de vapor hacia el ambiente a través de sus hojas).

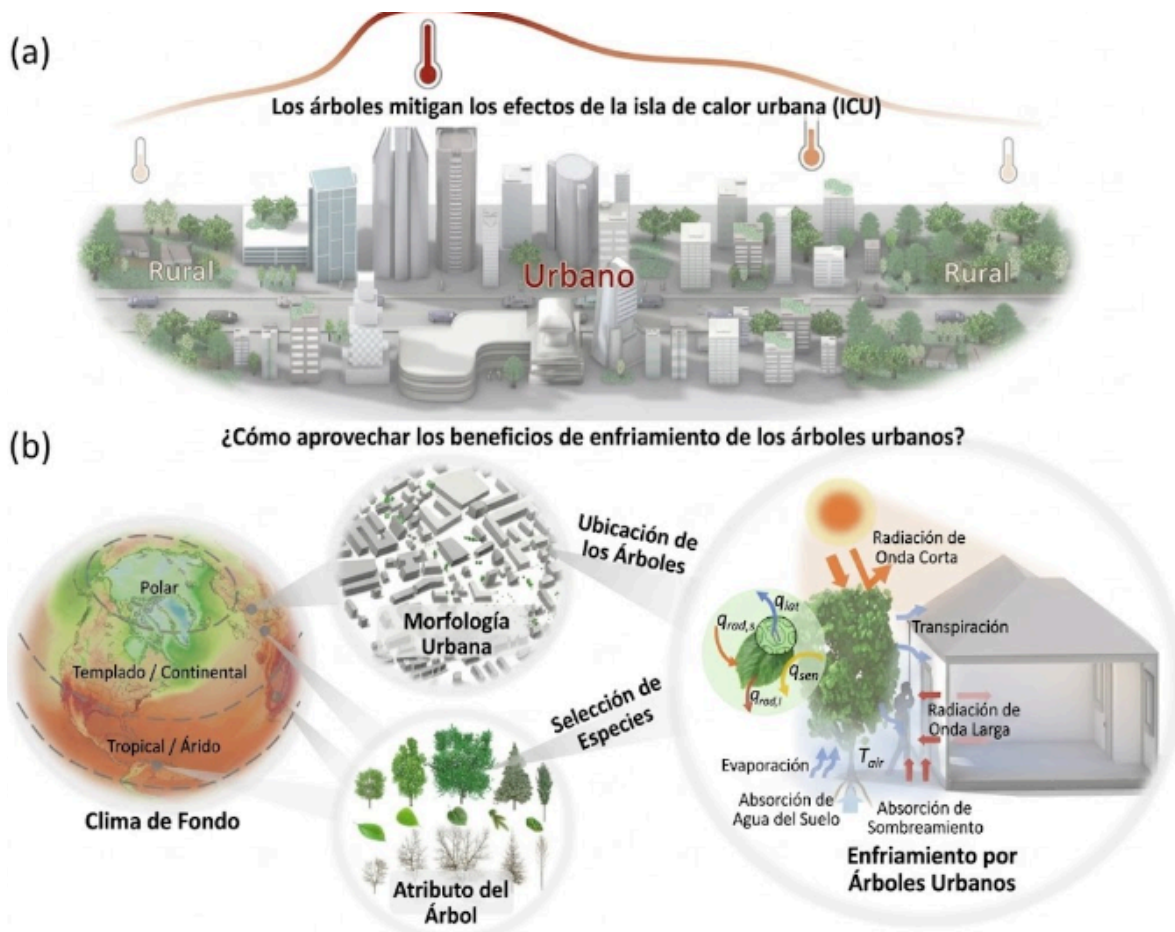
5.Li, H., Zhao, Y., Wang, C., Ürge-Vorsatz, D., Carmeliet, J., & Bardhan, R. (2024). Cooling efficacy of trees across cities is determined by background climate, urban morphology, and tree trait. *Communications Earth & Environment*, 5, 754. <https://doi.org/10.1038/s43247-024-01908-4>

El mismo estudio advierte que ampliar las áreas verdes urbanas ayuda a reducir el calor extremo y también contribuye a mejorar la salud pública y disminuir las desigualdades ambientales en las ciudades.

La eficacia de enfriamiento de los árboles depende de distintos factores, entre ellos el clima de cada ciudad, la forma en que están contruidos los espacios urbanos y las características de las especies arbóreas, como el tamaño de la copa, la densidad de hojas y la capacidad de liberar humedad. Asimismo, señala que las ciudades con mayor cobertura vegetal presentan temperaturas más bajas y mejores condiciones térmicas para la población.

Los árboles urbanos ayudan a moderar el calentamiento provocado por el efecto de isla de calor urbana mediante mecanismos como el sombreado, que bloquea la radiación solar y la transpiración, proceso mediante el cual las hojas liberan humedad y refrescan el ambiente. Por tanto, se logra mayor enfriamiento al seleccionar adecuadamente las especies arbóreas y su ubicación dentro de la ciudad, tomando en cuenta factores como el clima, las características del árbol y la morfología urbana, es decir, a la forma y estructura de las ciudades.






Esquema sobre el aprovechamiento de los beneficios de enfriamiento de los árboles urbanos para mitigar los efectos de isla de calor urbana.



Fuente: Imagen retomada del artículo La eficacia de enfriamiento de los árboles en las ciudades está determinada por el clima de fondo, la morfología urbana y las características del árbol.

La imagen muestra cómo los árboles ayudan a reducir el efecto de isla de calor urbana mediante la sombra y la transpiración, procesos que refrescan el ambiente y disminuyen la temperatura en las ciudades. También explica que la capacidad de enfriamiento de los árboles depende de factores como el clima, la distribución urbana, la ubicación de los árboles y las características de cada especie, como el tamaño de la copa y la densidad de hojas.

Recomendaciones:

-  • Promover una planificación urbana sostenible, incorporando infraestructura verde, arborización adecuada y materiales que reduzcan la acumulación de calor en calles, viviendas y espacios públicos.
-  • Verificar que las urbanizadoras y lotificadoras cumplan con las leyes ambientales, entre ellas la Ley de Urbanismo y Construcción, Ley de Desarrollo y Ordenamiento Territorial del Área Metropolitana de San Salvador y de sus municipios aledaños, a fin de asegurar la protección de áreas verdes urbanas, considerando los diversos beneficios que conlleva para la calidad de vida de la población.
-  • Las áreas verdes contribuyen a la mejora climática en cuanto a la calidad del aire, protección de áreas de captación de agua, reducción de ruidos; control de la erosión y mejoramiento del hábitat de la fauna silvestre y la biodiversidad. Además, tienen otros Impactos positivos sobre la salud física, generación de empleo, recreación, oportunidades educacionales y estética urbanística (6).
-  • Fortalecer la reforestación y protección de áreas verdes urbanas, priorizando zonas con altas temperaturas y poca cobertura vegetal para reducir el efecto de isla de calor urbana.
-  • Implementar medidas de prevención ante olas de calor, especialmente dirigidas a poblaciones vulnerables como personas adultas mayores, niñez, mujeres embarazadas y trabajadores expuestos al sol, promoviendo hidratación, espacios frescos y horarios de protección.