

Impactos diferenciados del cambio climático en las niñas y las mujeres



El Salvador atraviesa una primera ola de calor del año en marzo de 2026, con temperaturas extremas que superan los 41°C en la zona oriental y costera, según informes del Ministerio de Medio Ambiente.



Los cambios en el clima, como las sequías, inundaciones y tormentas, afectan primero y con mayor intensidad a las comunidades con menos recursos. Esto provoca que las temporadas de cultivo sean impredecibles, se pierdan cosechas y aumenten los precios de los alimentos. (1)

Además, el cambio climático incrementa la fragilidad de las comunidades y eleva el riesgo de conflictos y desastres. En consecuencia, se generan desplazamientos, inseguridad alimentaria e inestabilidad económica, factores que contribuyen a aumentar la violencia de género, tanto en su frecuencia como en su gravedad.

Asimismo, un estudio de la Iniciativa Spotlight (2025) advierte que la crisis climática está intensificando la violencia contra las mujeres. Se estima que, antes de que finalice el siglo XXI, 1 de cada 10 casos de violencia de pareja estará relacionado con el cambio climático.



El origen del cambio climático

El cambio climático se refiere a los cambios a largo plazo en las temperaturas y los patrones climáticos. Aunque estos pueden ocurrir de forma natural, por ejemplo debido a variaciones en la actividad solar o erupciones volcánicas, desde el siglo XIX las actividades humanas se han convertido en su principal causa.

En particular, los combustibles fósiles (carbón, petróleo y gas) son la principal fuente del cambio climático a nivel mundial, ya que generan más del 75% de las emisiones globales de gases de efecto invernadero y casi el 90% del dióxido de carbono. (3)

Estas emisiones se acumulan en la atmósfera y actúan como una manta que atrapa el calor del sol, provocando el calentamiento global. Entre los principales gases responsables se encuentran el dióxido de carbono y el metano, que provienen de actividades como el transporte, la generación de energía, la industria, la agricultura y la deforestación.

Como resultado, la tierra se está calentando a un ritmo sin precedentes, lo que altera los patrones climáticos y el equilibrio natural del planeta, generando riesgos en los ecosistemas y efectos diferenciados entre hombres y mujeres.



El cambio climático y el calentamiento global están estrechamente relacionados. El calentamiento global es el aumento de la temperatura promedio de la tierra, mientras que el cambio climático incluye todas las alteraciones a largo plazo en el clima, como cambios en las lluvias, sequías, tormentas e inundaciones. Es decir, el calentamiento global es una de las principales causas del cambio climático.

Según los últimos informes de la ONU, especialistas e instituciones gubernamentales, coinciden en que limitar el aumento de la temperatura global a no más de 1,5 °C ayudaría a evitar los peores impactos climáticos y a mantener un clima habitable. Sin embargo, las políticas actuales apuntan a un aumento de la temperatura de 2,8 °C para finales de siglo.(4) Esto implica mayor riesgo de eventos climáticos.

1.Oxfam America. (s.f.). Climate change and inequality.

2.Spotlight Initiative. (2025). Colliding crises: How the climate crisis fuels gender-based violence.

<https://www.spotlightinitiative.org/publications/colliding-crises-how-climate-crisis-fuels-gender-based-violence>

3.Organización de las Naciones Unidas. (s.f.). Causas y efectos del cambio climático.

<https://www.un.org/es/climatechange/science/causes-effects-climate-change>

4.Organización de las Naciones Unidas. (s.f.). ¿Qué es el cambio climático?

<https://www.un.org/es/climatechange/what-is-climate-change>



¿Por qué el cambio climático afecta de forma desigual a poblaciones en condiciones de vulnerabilidad?

El Salvador. Registro de desastres desde 2014 al 2024, datos del Banco Mundial.



Fuente: Elaboración propia con datos del Banco Mundial (2024), con base a datos internacionales como EM-DAT.

Según registros del Banco Mundial, en El Salvador, entre los años 2014 y 2024, las tormentas han sido el evento más recurrente (10), seguidas de inundaciones (3), terremotos (2), sequías (2), epidemias (2) y movimientos de masa (1). Estos eventos evidencian la exposición constante a amenazas climáticas y los efectos que ocasionan a poblaciones en vulnerabilidad. (5)

Los impactos del cambio climático no son iguales para todas las personas, ya que responden a una combinación de factores sociales, económicos y culturales, que determinan el nivel de vulnerabilidad y la capacidad de respuesta ante los desastres.

En este sentido, las desigualdades en el acceso a recursos como tierra, ingresos,

educación y servicios básicos juegan un papel clave. Las mujeres, en contextos rurales, suelen tener menos acceso a estos recursos, lo que limita sus posibilidades de prepararse, adaptarse o recuperarse frente a eventos climáticos extremos. (6)

Asimismo, los roles de género influyen directamente en la exposición al riesgo. Las mujeres y niñas, al asumir tareas como la recolección de agua o de leña, deben desplazarse mayores distancias en contextos de escasez, lo que incrementa su carga de trabajo y su exposición a distintos peligros.

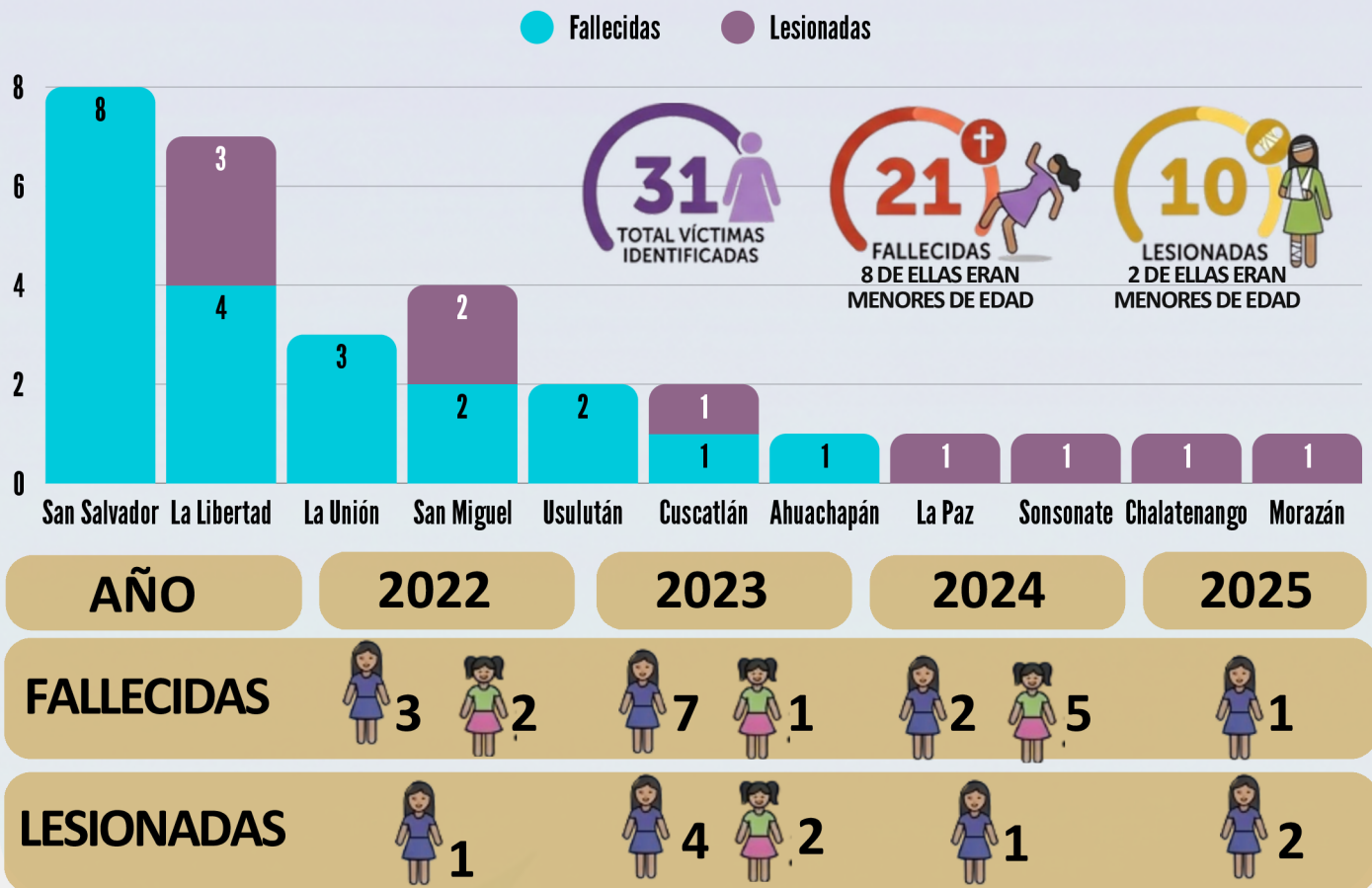
Además, las emergencias climáticas aumentan la violencia, afectando especialmente a mujeres y niñas y profundizando las desigualdades.

5.The World Bank Group. (2024). El Salvador — Historical natural disasters. Climate Change Knowledge Portal. <https://climateknowledgeportal.worldbank.org/country/el-salvador/natural-disasters-historical>

6.ONU Mujeres. (2025, 21 de abril). Las correlaciones entre desigualdad de género y cambio climático. <https://www.unwomen.org/es/articulos/articulo-explicativo/las-correlaciones-entre-desigualdad-de-genero-y-cambio-climatico>

El Salvador. Registro de mujeres y niñas fallecidas y lesionadas por el impacto de desastres (2022-2025), según Ministerio de Gobernación.

Una de cada 3 víctimas por el impacto a desastres fueron niñas y adolescentes



Fuente: Elaboración propia con datos proporcionados por OIR-MIGOB, 13- 2026.

Entre 2022 y 2025, el Ministerio de Gobernación registró un total de 31 víctimas mujeres y niñas fallecidas o lesionadas por desastres vinculados a fenómenos climáticos, de ellas, 21 resultaron fallecidas y 10 lesionadas. (7)

Entre las víctimas con edad registrada, aproximadamente 33% eran niñas y adolescentes y 67% mayores de edad; es decir, una de cada tres víctimas por el impacto de desastres climáticos fue menor de edad durante los últimos cuatro años. No obstante, un análisis más detallado se ve limitado, ya que no se proporcionó información sobre la edad de todas las víctimas.

Asimismo, San Salvador y La Libertad fueron los departamentos con mayor número de casos. Estos datos evidencian la vulnerabilidad de niñas y mujeres frente a los impactos de desastres vinculados a fenómenos climáticos.

7.Ministerio de Gobernación. (2026). Anexos de respuesta MIGOBBDT-0013-2026.



Cambio climático y violencia contra las mujeres



Un informe de la Iniciativa Spotlight de la ONU afirma que el cambio climático está intensificando las tensiones sociales y económicas que alimentan el aumento de la violencia contra las mujeres y las niñas. Por ejemplo, en el informe se constata un aumento del 28% de feminicidios durante las olas de calor. (8)

A nivel global, cada incremento de 1°C en la temperatura se asocia con un aumento del 4,7% en las agresiones de pareja, y durante olas de calor los feminicidios pueden subir hasta un 28%. Además, solo el 0,04% de la asistencia para el desarrollo relacionada con el clima se enfoca prioritariamente en igualdad de género.

Esto evidencia la urgencia de integrar la prevención de la violencia de género en todas las políticas y financiamientos climáticos, para evitar que hasta uno de cada diez casos de violencia de pareja a finales de siglo esté vinculado a la crisis climática.

RECOMENDACIONES

- **Violencia feminicida.** El aumento de las olas de calor no solo representa un riesgo climático, sino que también incrementa los feminicidios y otros hechos de violencia contra las mujeres causadas por las parejas. Por ello, es fundamental fortalecer los programas de prevención de la violencia de género, así como los servicios de atención a mujeres en las zonas más afectadas, garantizando apoyo oportuno y protección durante los picos de temperatura.
- **Autonomía económica.** Para reducir la vulnerabilidad de las mujeres rurales frente a sequías y olas de calor extremas, es necesario implementar programas de subsidios agrícolas con enfoque de género. Estas iniciativas ayudan a las productoras a mantener su autonomía económica y a enfrentar los impactos climáticos.
- **Enfoque de género en la gestión ambiental.** La justicia climática requiere un enfoque de género que proteja a niñas y mujeres en situaciones de desastre. Esto implica destinar fondos climáticos específicos, recolectar datos desagregados por edad y sexo; garantizar que los refugios y servicios de emergencia sean seguros, accesibles y adaptados a las necesidades de las niñas y las mujeres.

8.Spotlight Initiative. (2025). Colliding crises: How the climate crisis fuels gender-based violence.

<https://www.spotlightinitiative.org/publications/colliding-crises-how-climate-crisis-fuels-gender-based-violence>